



PLANEJAMENTO ESTRATÉGICO 2021-2025

“Tenha certeza de estar plantando hoje aquilo
que deseja colher amanhã”

NOSSA HISTÓRIA

3

APRESENTAÇÃO

4

MISSÃO, VISÃO E VALORES INSTITUCIONAIS

9

ORGANIZAÇÃO ADMINISTRATIVA

10

GOVERNANÇA CORPORATIVA

13

VISÃO ESTRATÉGICA

14

SWOT

15

DIRETRIZES ESTRATÉGICAS

16

PLANO DE AÇÃO

17

ACOMPANHAMENTO DE METAS

18

DIAGNÓSTICO PRÓ-GESTÃO RPPS

19

CONSIDERAÇÕES FINAIS

21

NOSSA HISTÓRIA

“Nasceu o IPRESV e eu guardei na memória,

Assim, me permitam hoje, contar sua história”

O IPRESV nasceu em 25/10/2002, mas foi em 03/02/2003, uma segunda-feira, que ele deu os primeiros passos, ainda nas instalações da Caixa de Saúde e Pecúlio dos Servidores Municipais de São Vicente, em direção ao que é hoje e ao que continuará sendo no futuro.

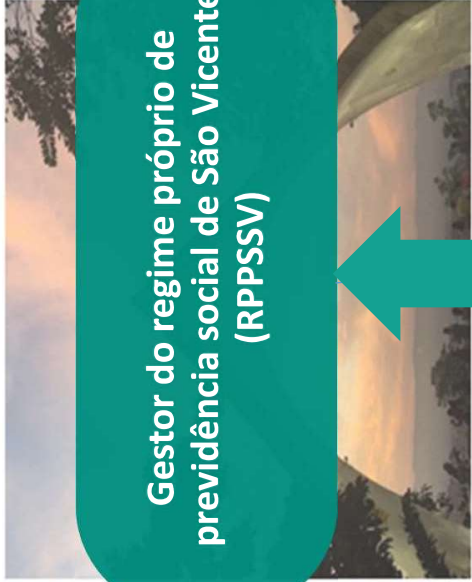
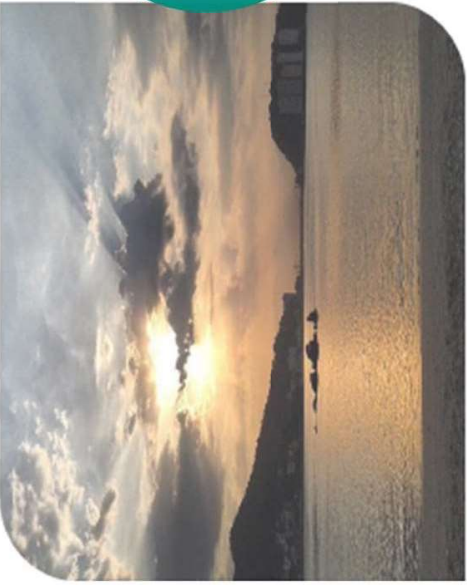
O Instituto começou com dois servidores concursados: eu, Oscar Barreira, Analista de Previdência e Júnior Sena, Assistente Administrativo. O superintendente à época da Caixa de Saúde e Pecúlio, Sr. João Vitor Ortiz de Freitas ficou respondendo pela superintendência do IPRESV até que fosse indicado o primeiro superintendente, o que foi feito em maio desse mesmo ano, sendo o escolhido o Sr. Altamir Capparelli. Seguiram-se a ele Walter Rodrigues Gonçalves, Ana Bueno Farias, Marcelo Menegatti dos Santos Cruz e Rubens Romão Fagundes, todos servidores de carreira, segurados do IPRESV como manda a lei.

Em 2008 nos mudamos para uma casa quase em frente ao prédio da Caixa de Saúde, ficando nessa sede até 2017, quando então viemos para a nossa sede atual, novinha, já com uma equipe de 14 servidores. Crescemos!

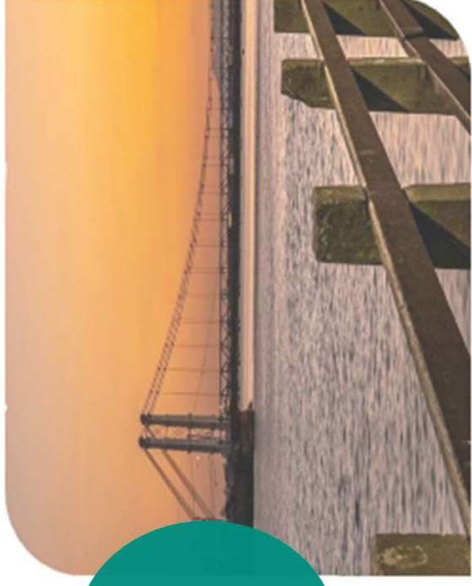
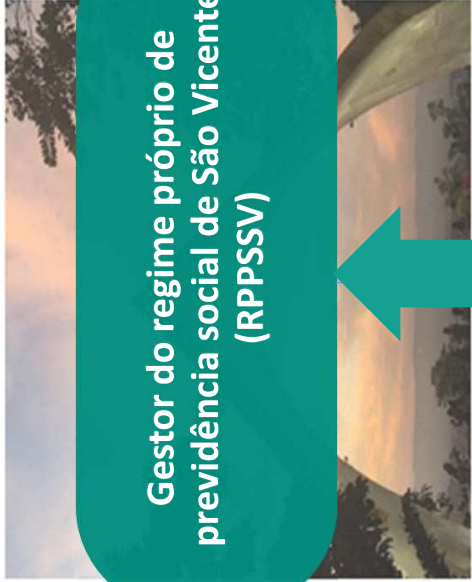
É mister ressaltar que a criação do nosso Instituto foi benéfica a nós, servidores vicentinos, pois nos deu a oportunidade de termos maior qualidade no atendimento aos próprios servidores, maior agilidade na concessão dos benefícios, possibilidade de gerirmos nosso próprio regime de previdência, entre outras vantagens.

E como exclamou o velho Timbira, no poema Juca Pirama, de Gonçalves Dias: “Meninos, eu vi!”. Eu estava lá e, por isso conto a história.

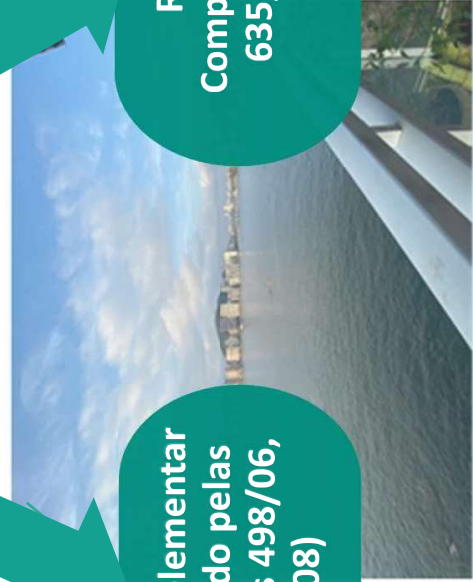
Oscar Barreira Filho
Analista de Previdência
Primeiro servidor do IPRESV



Gestor do regime próprio de
previdência social de São Vicente
(RPPSSV)



Criado pela Lei Complementar
384/02 (reestruturado pelas
leis complementares 498/06,
534/07 e 562/08)



Regido pelas Leis
Complementares 606/09 e
635/10 (Segregação de
massas).



São segurados obrigatórios do RPPSSV:

- a) os servidores municipais ativos titulares de cargos efetivos da Prefeitura Municipal, da Câmara Municipal e das autarquias municipais (Caixa de Saúde e Pecúlio e Instituto de Previdência);
- b) os servidores municipais aposentados da Prefeitura Municipal, da Câmara Municipal e das autarquias municipais;
- c) os pensionistas da Prefeitura Municipal, da Câmara Municipal e das autarquias municipais.

Benefícios previdenciários de responsabilidade do IPRESV:

- aposentadoria por invalidez,
- aposentadoria compulsória,
- aposentadoria voluntária por idade e tempo de contribuição,
- aposentadoria por idade,
- aposentadoria especial do professor e
- pensão por morte.

SEGREGAÇÃO DE MASSAS

(Lei Complementar n.º 635 de 5 de novembro de 2010. Publicada em 06 de novembro de 2010)

O cálculo atuarial apresentado em março de 2010 (Base: 31/12/2009), trazia em seu bojo um déficit atuarial de mais de R\$ 900.000.000 (novecentos milhões de reais), e previa duas alternativas para amortização;

- 1) Majoração gradativa das alíquotas (dois pontos percentuais a cada biênio), tanto patronal como do servidor e aporte financeiro para equilíbrio atuarial na ordem de 30% da base de contribuição da folha de pagamento, ou seja, além dos 22% da alíquota patronal a Prefeitura, Câmara e Autarquias deveriam arcar com mais 30% a título de aporte.
- 2) Segregação de Massas, separação dos segurados vinculados ao RPPSSV em grupos distintos, Plano Financeiro e Plano Previdenciário.

O que é a segregação de massas, afinal?

A segregação de massas é uma “segunda chance” e será em médio prazo inevitável para todos os regimes próprios, em virtude do histórico previdenciário nacional.

A reforma trazida pela Emenda Constitucional nº 20 e pela Lei nº 9.717/98 (Lei federal que norteia os Regimes Próprios de Previdência) introduziram no serviço público o conceito de previdência, ou seja, contribuir, aplicar, para custear no futuro. São normas relativamente novas que surtirão o efetivo efeito nos próximos 20 anos, mas que precisam ser operacionalizadas agora.

Pois bem, a segregação de massas é a separação dos membros do regime próprio em dois grupos (No caso de São Vicente foram dois grupos, mas não é regra. Os vinculados podem ser divididos em mais grupos). Esses grupos são tratados separados no que concerne à gestão financeira e contábil e são divididos em dois planos: O Financeiro e o Previdenciário.

MASSA 1 ou PLANO FINANCEIRO

Formado por todos os servidores ativos, aposentados e pensionistas que estavam no regime até a publicação da lei da segregação. Esse plano não tem o propósito de acumulação de recursos. É tratado sob o regime financeiro de repartição simples, em que as contribuições previdenciárias em um determinado exercício sejam suficientes para o pagamento dos benefícios.

A grosso modo, as contribuições dos ativos pagam os benefícios dos inativos. Eventual insuficiência financeira de recursos é responsabilidade do Tesouro Municipal. É uma massa em extinção. A insuficiência financeira é inevitável, pois os aposentados dessa massa aumentam e os ativos diminuem.

Atualmente pertencem ao Plano Financeiro:

(Base Dezembro/2020)

2170 servidores ativos, 2036 aposentados e 524 pensionistas
e alíquotas de contribuição Servidor 14% e Patronal 22%

MASSA 2 ou PLANO PREVIDENCIÁRIO

Formado por todos os servidores ativos admitidos após a publicação da lei, suas aposentadorias e pensões. É gerenciado sob a égide do regime financeiro de capitalização, com propósito de acumulação de recursos, que aplicados no mercado financeiro ao longo do tempo sejam suficientes para formação de reserva que garantirá a cobertura dos compromissos futuros dos beneficiários.

Atualmente pertencem ao Plano Previdenciário:

(Base Dezembro/2020)

3296 servidores ativos, 89 aposentados e 26 pensionistas

com alíquotas de contribuição Servidor 14% e Patronal 28%

MISSÃO, VISÃO E VALORES INSTITUCIONAIS

NOSSA MISSÃO

Administrar o RPPSSV garantindo a manutenção dos benefícios previdenciários e a dignidade de seus segurados e dependentes.

NOSSA VISÃO

Construir uma gestão compartilhada, com excelência e pautada pela boa governança.

NOSSOS VALORES

Transparência, Ética, Responsabilidade e Valorização do servidor público.

ORGANIZAÇÃO ADMINISTRATIVA

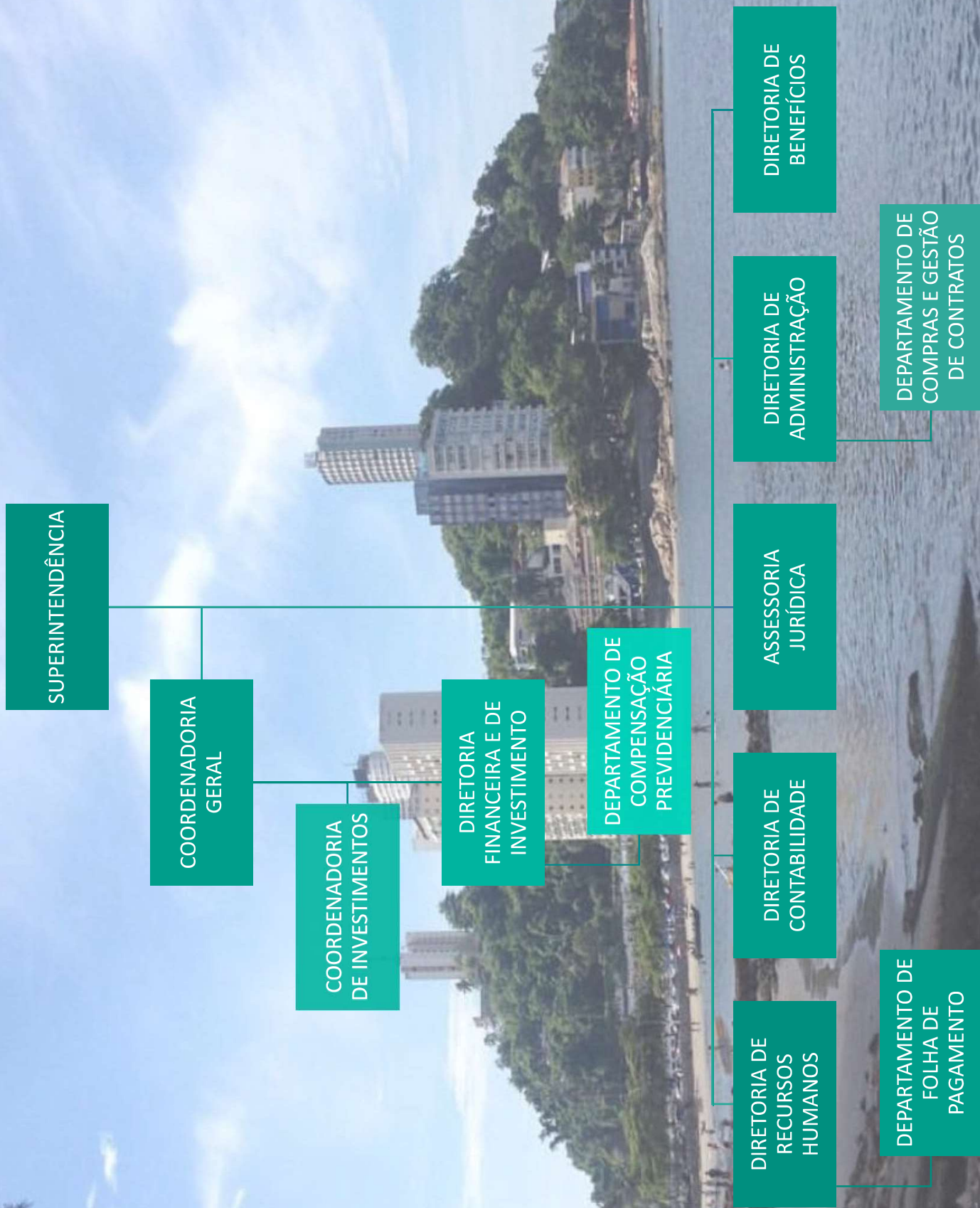
A estrutura do IPRESV compõe-se dos seguintes órgãos:

Conselho de Administração:
Órgão superior de gerenciamento, normatização e deliberação, é composto por 7 membros, sendo 3 indicados pelo Prefeito, 2 indicados pela Câmara Municipal e 2 indicados pelo Sindicato dos Servidores.

Conselho Fiscal:
Órgão consultivo, de fiscalização e controle interno é composto por 7 membros, sendo 3 indicados pelo Prefeito, 2 indicados pela Câmara Municipal e 2 indicados pelo Sindicato dos Servidores.

Superintendência:
O Superintendente é nomeado pelo Prefeito Municipal dentre os membros do Conselho de Administração e do Conselho Fiscal.

TODOS os membros dos conselhos devem ser segurados do Regime Próprio de Previdência Social de São Vicente. Seus mandatos têm início em 31 de maio, duração de 3 anos, sendo permitida a recondução.



Superintendente:
Rubens Romão Fagundes

Coordenador-Geral:
Marcelo Menegatti dos Santos Cruz

Coordenador de Investimentos:
Paolo Brígido da Fonseca

Diretora de Administração:
Thatiana Teixeira

Diretor de Benefícios:
Carlos Alexandre Có

Diretora de Contabilidade:
Patrícia Furlan Rodrigues

Diretora de Recursos Humanos:
Inês Cristina de Farias Luz

Diretora Financeira e de Investimentos:
Carla Cozzetti

Assessoria Jurídica:
Washington Luiz Fernandes Ribeiro

Chefe de Departamento de Compras:
Maythê Valéria Giangiulio de Lima

Chefe de Departamento de Folha de Pagamento:
Camila Silva Barcelos

Encarregada de Serviços:
Carolina Michele Carolo

Encarregado de Serviços:
Marcelo F. de Freitas

Encarregado de Serviços:
Oscar Barreira Filho

Encarregado de Serviços:
Pedro Abni Faleti Souza

Assistente Administrativo:
Josivaldo Júnior Nery Sena Santos

Auxiliar Administrativa:
Mayana Kelly Gonçalves Salles

Jurídico:
Viviane Cristina Grosso França

GOVERNANÇA CORPORATIVA

Visando o bom funcionamento e prosperidade do IPRESV, os trabalhos do RPPS baseiam-se em uma política de governança corporativa com quatro princípios básicos:

Transparência

É um compromisso do IPRESV manter as informações relevantes, referentes à gestão dos recursos financeiros, com fácil e pleno acesso ao público interessado. Todas as informações do IPRESV encontram-se disponíveis no site da autarquia

<https://www.ipresv.sp.gov.br>

Prestação de contas

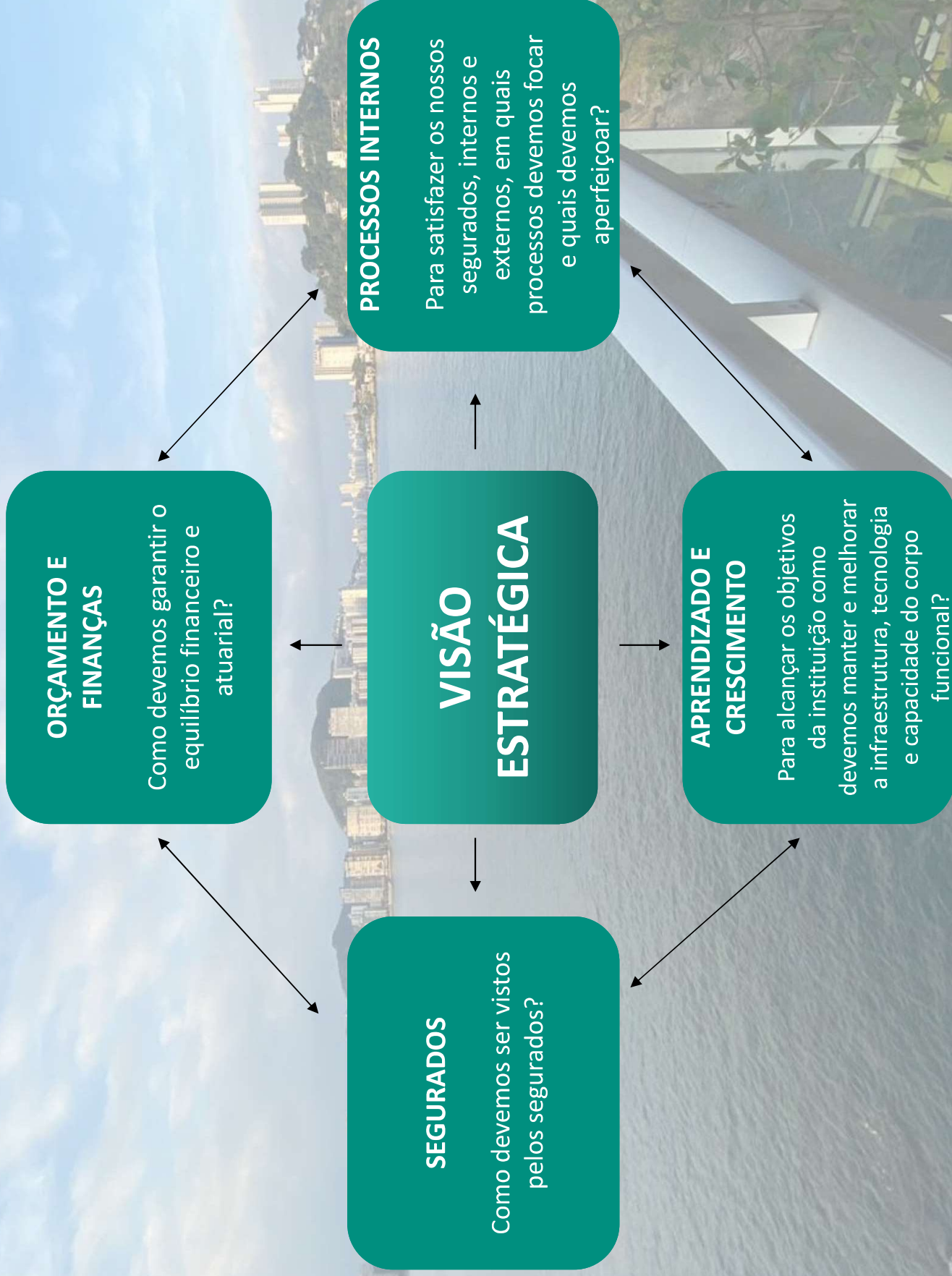
Todos os atos da gestão e administração do RPPS estão devidamente descritos nos manuais dos setores e no regimento interno da autarquia, havendo controle dos prazos e ações pela Coordenadoria-Geral, a fim de responsabilizar os agentes da governança pelos seus atos e omissões.

Equidade

Todos devem receber tratamento igual, justo e digno. Participantes (servidores ativos, aposentados, pensionistas), prestadores de serviço, ente federativo, agentes financeiros, órgãos reguladores e fiscais e a sociedade em geral devem receber o mesmo tratamento pelo RPPS.

Responsabilidade

A contribuição dos participantes deve ser gerida com o único objetivo de gerar retorno a estes. O RPPS deve, também, promover ações que estimulem preocupações sociais e ambientais, valorizando a qualidade de vida de seus colaboradores e da sociedade em geral.



STRENGTHS

(FORÇAS)

- Equipe capacitada e atualizada nos temas inerentes ao RPPS
- Empenho e experiência dos Conselheiros e Diretores no tema previdenciário
- Excelente avaliação por parte dos aposentados e pensionistas

WEAKNESSES

(FRAQUEZAS)

- Desconhecimento da autarquia e suas ações por parte de servidores ativos
- Falta de quadro próprio de servidores
- Falta de mobiliário adequado para atendimento aos segurados internos e externos

OPPORTUNITIES

(OPORTUNIDADES)

- Otimização da atuação do IPRESV nas redes sociais
- Implantação do Programa de Preparação para Aposentadoria

THREATS

(AMEAÇAS)

- Instabilidade no mercado financeiro
- Dependência da participação dos demais órgãos da esfera pública municipal

DIRETRIZES ESTRATÉGICAS

Cumprir a missão da autarquia, assegurando as condições necessárias à concessão e manutenção dos benefícios previdenciários, concentrando esforços e ações na melhoria contínua dos serviços prestados e na satisfação dos segurados.

METAS PARA O QUINQUÊNIO 2021-2025

- Implantação do Programa de Educação Previdenciária
- Implantação do Programa de Preparação para Aposentadoria
 - Ampliação do acesso às informações do IPRESV
- Criação e disponibilização de aplicativo para simulação de benefício previdenciário
 - Implantação do IPRESV Digital (com a digitalização de todos os processos e abertura e consulta de processos administrativos online)
- Acompanhamento sistemático das aplicações financeiras para busca da meta atuarial
 - Reestruturação interna
 - Obtenção do Nível IV do Programa Pró-Gestão RPPS

ITEM DO PLANEJAMENTO ESTRATÉGICO 2021-2025	O QUE?	POR QUE?	ONDE?	QUANDO?		QUEM?	COMO?	QUANTO?	
				INÍCIO	FIM				
1. Implantação do Programa de Educação Previdenciária	Instalação da Comissão de Educação Previdenciária	Para gerenciar ações de capacitação, qualificação, treinamento e formação específica a serem ofertadas pela autarquia	IPRESV	mar/21	mar/21	Superintendência e Coordenadoria-Geral	Formação de comissão interna	Sem custos para a autarquia	
	Formação básica em RPPS para os servidores, dirigentes e conselheiros	Para fornecer conhecimento geral sobre a autarquia e sua missão	IPRESV	mar/21	dez/21	Comissão de Educação Previdenciária e parceiros	Inscrição em cursos e treinamentos ofertados por empresas reconhecidas	A ser orçado	
	Treinamento dos servidores que atuam na área de concessão de benefícios	Para propiciar aos servidores conhecimento profundo e atualização constante	IPRESV	mar/21	dez/21	Comissão de Educação Previdenciária e parceiros	Inscrição em cursos e treinamentos ofertados por empresas reconhecidas	A ser orçado	
	Treinamentos específicos por setor de atuação	Para capacitar os servidores do IPRESV, propiciando excelência no atendimento, em todas as áreas de atuação da autarquia	IPRESV	mar/21	dez/21	Comissão de Educação Previdenciária e parceiros	Inscrição em cursos e treinamentos ofertados por empresas reconhecidas	A ser orçado	
	Treinamento dos membros de órgãos colegiados	Para capacitar os membros dos conselhos e comitês de modo a torná-los aptos a colaborar com a gestão da autarquia	IPRESV	mar/21	dez/21	Comissão de Educação Previdenciária e convidados	Inscrição em cursos e treinamentos ofertados por empresas reconhecidas	A ser orçado	
	Audiência Pública	Para exposição e debates sobre o Relatório de Governança Corporativa, resultados da Política de Investimentos e da Avaliação Atuarial	CÂMARA	mar/21	mar/21	Superintendência e Coordenadoria-Geral	Presencialmente	Sem custos para a autarquia	
	2. Implantação do Programa de Preparação para Aposentadoria	Chamamento dos segurados em condições de aposentar nos próximos 2 anos	Para orientar o segurado no processo de decisão quanto aos enquadramentos para sua aposentadoria, apresentação da autarquia e dos programas de educação previdenciária e de preparação para a aposentadoria	IPRESV	abr/21	dez/21	Diretoria de Benefícios	Por telefone, e-mail e ações em redes sociais	Sem custos para a autarquia
		Cursos, palestras e material de apoio com temas como previdência, finanças, geração de renda e qualidade de vida	Para disseminação de conhecimentos e embasamento das ações de educação e preparação para aposentadoria	IPRESV	abr/21	dez/21	Comissão de Educação Previdenciária e convidados	Presencialmente ou online	Sem custos para a autarquia
		Atualização do site	Para que os segurados ativos, aposentados, pensionistas e seus dependentes conheçam o IPRESV e possam se comunicar de forma mais rápida	ONLINE	mar/21	mar/21	Empresa contratada (Informasoft)	Dentro do escopo do contrato	Sem custo adicional para a autarquia
		Criação de material para redes sociais (Whatsapp, Facebook, Instagram e YouTube)	Para permitir uma melhor interação com todos os segurados	ONLINE	mar/21	dez/21	Comissão de Educação Previdenciária	Online	Não se aplica
3. Ampliação do acesso às informações do IPRESV	Aplicativo	Para permitir ao segurado simular seu benefício com base nas informações disponíveis e auxiliar no seu processo de decisão acerca da aposentadoria	ONLINE	mar/21	abr/21	Comissão de Licitação e Chefe de Compras e Gestão de Contratos	Licitação	A ser orçado	
4. Criação e disponibilização de aplicativo para simulação de benefício previdenciário									

ITEM DO PLANEJAMENTO ESTRATÉGICO 2021-2025

ITEM DO PLANEJAMENTO ESTRATÉGICO 2021-2025	O QUE?	POR QUE?	ONDE?	QUANDO?		QUEM?	COMO?	QUANTO?
				INÍCIO	FIM			
5. Implantação do IPRESV Digital	Contratação de empresa	Para efetuar a digitalização dos processos existentes e implantação de sistema para disponibilização e consulta dos mesmos	IPRESV	mar/21	dez/21	Comissão de Licitação e Chefia de Compras e Gestão de Contratos	Licitação	A ser orçado
	Disponibilização de Consultas de processos por meio do site do IPRESV	Para proporcionar a transparência e a agilidade nos processos internos em respeito aos segurados	ONLINE	set/21	dez/21	Diretoria de Administração e Diretoria de Benefícios	Online	Não se aplica
	Disponibilização de Abertura de processos online	Para otimizar a gestão do ipresv, reduzir os custos com material e diminuir o impacto ambiental por meio da sustentabilidade	ONLINE	set/21	dez/21	Diretoria de Administração e Diretoria de Benefícios	Online	Não se aplica
	Acompanhamento do cenário econômico e legislação específica	Para promover as ações necessárias à obtenção da meta atuarial traçada para o período e no longo prazo para manutenção da saúde financeira da autarquia	IPRESV	jan/21	dez/21	Coordenadoria e Comitê de Investimentos	Cursos, treinamentos e Workshops	A ser orçado
6. Acompanhamento das aplicações financeiras	Aquisição de mobiliário (processo licitatório)	Para substituir mobiliário quebrado, adequar quantidade de cadeiras para atendimento e oferecer maior conforto aos segurados	IPRESV	mar/21	dez/21	Diretoria de Administração e Chefia de Compras	Licitação	A ser orçado
	Regulamentação da controladoria interna	Para atender às exigências do Programa Pró-Gestão RPPS, Tribunal de Contas do Estado de SP e oportunizar a excelência nos serviços da autarquia	IPRESV	jan/21	dez/21	Superintendência e Coordenadoria-Geral	Atendimento às exigências legais	Não se aplica
	Adequação das funções internas	Para otimizar os serviços da autarquia, identificando as tarefas por área de atuação, determinando competências e prazos	IPRESV	jan/21	mar/21	Superintendência e Coordenadoria-Geral	Mapeando os processos internos	Não se aplica
7. Reestruturação interna	Capacitação CPA-10 e/ou CGRPPS	Para atender às necessidades da autarquia, da Secretaria de Previdência e Tribunal de Contas quanto ao nível de certificação de membros de conselhos e comitê de investimentos	IPRESV	jan/21	mai/21	Todos os servidores lotados no IPRESV	Cursos, treinamentos e Workshops	A ser orçado
	Análise interna para estabelecer estrutura necessária para atender às exigências legais do rpps	Para a preparação de Concurso público para formação de quadro de servidores para o IPRESV	IPRESV	jan/21	dez/21	Superintendência, Coordenadoria-Geral e Comissão de Educação Previdenciária	Levantamento das funções e quantidades de servidores necessários ao pleno funcionamento da autarquia	Não se aplica
8. Obtenção do Nível IV do Programa Pró-Gestão RPPS	Obtenção do Nível 1 em 2021	Melhoria da gestão do IPRESV e obtenção da meta de obter excelência até 2025	IPRESV	out/20	dez/21	Superintendência, Coordenadoria-Geral e Comissão de Educação Previdenciária	Adequação da estrutura aos moldes do programa	Não se aplica

META	AÇÃO	ALVO ANUAL POR AÇÃO				
		2021	2022	2023	2024	2025
1. Implantação do Programa de Educação Previdenciária	1.1 Instalação da Comissão de Educação Previdenciária	de 75% a 100%	100%	100%	100%	100%
	1.2 Formação básica em RPPS para os servidores, dirigentes e conselheiros	75%	de 75% a 100%	100%	100%	100%
	1.3 Treinamento dos servidores que atuam na área de concessão de benefícios	100%	100%	100%	100%	100%
	1.4 Treinamentos específicos por setor de atuação	50%	de 75% a 100%	100%	100%	100%
	1.5 Treinamento dos membros de órgãos colegiados	50%	de 75% a 100%	100%	100%	100%
	1.6 Audiência Pública	100%	100%	100%	100%	100%
2. Implantação do Programa de Preparação para Aposentadoria	2.1 Chamamento dos segurados em condições de aposentar nos próximos 2 anos	DEPENDE DA CONCLUSÃO DO ITEM 1.1	anual	semestral	trimestral	trimestral
	2.2 Cursos, palestras e material de apoio com temas como previdência, finanças, geração de renda e qualidade de vida	DEPENDE DA CONCLUSÃO DO ITEM 1.1	100%	100%	100%	100%
3. Ampliação do acesso às informações do IPRESV	3.1 Atualização do site	de 75% a 100%	100%	100%	100%	100%
	3.2 Criação de material para redes sociais (Whatsapp, Facebook, Instagram e YouTube)	DEPENDE DA CONCLUSÃO DO ITEM 1.1	estratégia anual com ações mensais	estratégia anual com ações quinzenais	estratégia anual com ações semanais	estratégia anual com ações semanais
4. Criação de aplicativo	4.1 Aplicativo para simulação de benefício	início do processo licitatório	100%	100%	100%	100%
	5.1 Contratação de empresa	início do processo licitatório	contratação de empresa	digitalização de 50% a 75% dos processos	IPRESV 100% DIGITAL	IPRESV 100% DIGITAL
5. Implantação do IPRESV Digital	5.2 Disponibilização de Consultas de processos por meio do site do IPRESV	DEPENDE DA CONCLUSÃO DO ITEM 5.1	DEPENDE DA CONCLUSÃO DO ITEM 5.1	disponibilização de consultas	IPRESV 100% DIGITAL	IPRESV 100% DIGITAL
	5.3 Disponibilização de Abertura de processos online	DEPENDE DA CONCLUSÃO DO ITEM 5.1	DEPENDE DA CONCLUSÃO DO ITEM 5.1	disponibilização de aberturas de processos online	IPRESV 100% DIGITAL	IPRESV 100% DIGITAL
6. Acompanhamento das aplicações financeiras	Acompanhamento do cenário econômico e legislação específica			cumprimento da meta atuarial		
7. Reestruturação interna	7.1 Aquisição de mobiliário (processo licitatório)	início do processo licitatório	instalações 100% adequadas	instalações 100% adequadas	instalações 100% adequadas	instalações 100% adequadas
	7.2 Regulamentação da controladoria interna	Implantação	Emissão de relatórios	trimestrais	Emissão de relatórios mensais	
	7.3 Adequação das funções internas	Ajustes nas funções com base no Pró-Gestão			Ajustes anuais	
	7.4 Capacitação CPA-10 e/ou CGRPPS	50% dos servidores certificados	75% dos servidores certificados	100% dos servidores certificados	100% dos servidores certificados superiores	
	7.5 Análise interna para estabelecer estrutura necessária para atender às exigências legais do rpps	Levantamento para elaboração de Concurso Público	Preenchimento dos cargos aprovados no concurso	IPRESV com quadro próprio de servidores		
8. Obtenção do Nível IV do Programa Pró-Gestão RPPS	Obtenção do Nível 1 em 2021	Nível 1 - 100%	Nível 2 - 100%	Nível 3 - 100%	Nível 4 - 100%	Nível 4 - 100%

A implantação das boas práticas de gestão estão inseridas nas ações que compõem os três pilares do programa PRÓ-GESTÃO RPPS:

- controles internos,
- governança corporativa e
- educação previdenciária.

A adesão e o norteamento das ações, baseados num programa que avalia a excelência dos RPPSs, permitirá ao IPRESV organizar e melhorar os processos institucionais, evitando retrabalho, reduzindo custos e alcançando mais eficiência. Isso porque ao implantar o programa está sendo possível ter uma visão holística de como cada etapa contribui para alcançar os resultados desejados.

Sendo assim, o IPRESV entende que a adesão ao programa e as ações necessárias para o atingimento dos níveis mais altos do mesmo serão de extrema importância para gestão, permitindo mensurar de forma sistemática, periódica e efetiva as ações de todas as áreas da autarquia.

PRÓ-GESTÃO	NÍVEL I
Mapeamento	concluído
Manualização	concluída
Capacitação - área de risco	finalizando
Controle Interno	finalizando
Política de Segurança da Informação	concluída
Gestão e controle da base de dados	finalizando
Relatório de Governança	concluído
Planejamento	concluído
Relatório de Gestão Atuarial	concluído
Código de ética	concluído
Políticas Previdenciárias de Saúde	pendente
Política de Investimentos	concluída
Comitê de Investimentos	instalado
Transparência	concluída
Alçadas	concluída
Segregação de atividades	concluída
Ouvidoria	pendente
Diretoria Executiva	instalada
Conselho Fiscal	instalado
Conselho de Administração	instalado
Mandato, representação e recondução	definido
Gestão de Pessoas	concluído
Plano de ação de capacitação	concluído
Ações de diálogo com segurados e sociedade	concluído

Considerações finais

Acredito que todos os Servidores Públicos de São Vicente, vinculados ao RPPS, pensam o IPRESV com uma visão de futuro e, embora não tenhamos uma ferramenta que seja capaz de nos mostrar exatamente o que ainda está por vir, nós buscamos ampliar nossa visão e projetarmos um futuro melhor utilizando um importante aliado: o planejamento.

Estamos passando por um momento político, social, econômico, enfim, histórico, conturbado que nos leva a refletir e agir no presente buscando criar as condições para concretizar aquilo que almejamos enquanto gestão de nosso RPPS, estabelecendo objetivos e metas que reflitam na garantia de um futuro tranquilo aos servidores que se encontram na inatividade, bem como aqueles que a buscarão no futuro.

Com o Planejamento Estratégico o IPRESV está desenvolvendo as estratégias e ações que pretende realizar a longo prazo, na busca da eficiência, e para alcançarmos a visão de futuro que almejamos e, ainda, tornar o RPPS preparado para as mudanças necessárias diante do dinamismo atual de globalização, exigindo inovações quanto às competências, estratégias administrativas e institucionais.

Imaginamos o desenvolvimento de um modelo de Cultura Integrativa, visando que as pessoas sejam tratadas com atenção em função da sua contribuição para a autarquia e temos a convicção de que a busca pela eficiência do IPRESV é uma tarefa contínua e só irá acontecer se fizermos do nosso momento um diferencial, planejando os objetivos, agindo, inovando, e adquirindo novos conhecimentos.

Desenvolver um planejamento estratégico para o IPRESV é pensar no futuro de nosso sistema de previdência e, não é possível pensar no futuro sem agir no presente.

Agradeço aos que participaram, direta ou indiretamente do desenvolvimento deste projeto, enriquecendo o nosso processo de aprendizado.

Rubens Romão Fagundes
Superintendente



IPRESV

COMISSÃO DE ELABORAÇÃO DESTE PLANEJAMENTO ESTRATÉGICO

Camila Silva Barcelos

Marcelo Ferreira de Freitas

Marcelo Menegatti dos Santos Cruz

Mayana Kelly Gonçalves Salles

Maythê Valéria Giangiulio de Lima

Pedro Abni Faleti Souza

Thatiana Teixeira